



การประดิษฐ์ดอกชวนชม

โดย

นายกริตย์ธชา รักคง

นายทงฤทธิ์ โกบุตร

รายวิชา ดอกไม้ประดิษฐ์

สอนโดย : อาจารย์กิตติ ยอดอ่อน



วัสดุ-อุปกรณ์

- ผ้าปอปลิ้น สีขาว
- ผ้าโพลื้อออย สีเขียว
- กระดาษย่นชนิดบางสีขาว
- กระดาษสาชนิดบาง สีเขียว
- ลวดสีขาวเบอร์ 28, เขียวเบอร์ 24
- ฟูกัน, ถ้วยผสมสี
- สีย้อมเย็น สีชมพูแดง, สีเหลือง
- สีอะคริลิก สีน้ำตาล สีเหลือง เขียว ขาว
- กระดาษกา
- ด้ายสีขาวเบอร์ 60
- เกสรสำเร็จรูปสีขาว
- กระดาษทิชชู
- ตุ่มสำลีชนิดยาว
- ฟลอร่าเทปสีเขียว
- กาวใสสำหรับดอกไม้ประดิษฐ์
- กระจกตันไม้
- โฟมแผ่น, หน้้ามอส
- ชุดเครื่องรีดดอกไม้ประดิษฐ์

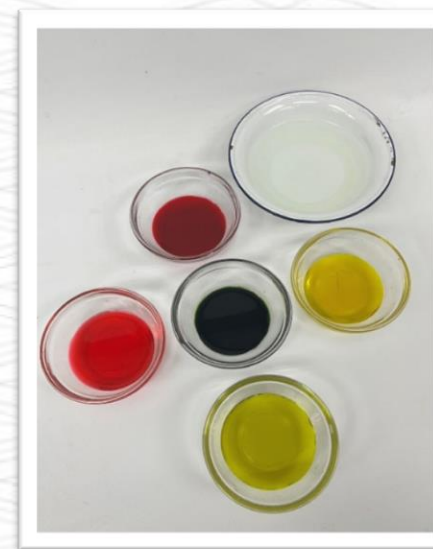


ขั้นตอนการทำ

- **การตัดกลีบ** นำผ้าปอปลิ้นตัดกลีบดอก ดอกบานใหญ่ (กลีบ ก) ดอกบานเล็ก (กลีบ ข) จำนวน 5 กลีบ ต่อ 1 ดอก ส่วนดอกตูมเล็ก (กลีบ จ) ดอกตูมใหญ่ (กลีบ ง) จำนวน 4 กลีบต่อ 1 ดอก ดอกตูมเล็ก 3 กลีบต่อ 1 และตัดกลีบเลี้ยง จำนวน 1 ชิ้น ต่อ 1 ดอก
- นำผ้าโพลีออย ตัดแบบใบ ทั้ง 3 ขนาด (กลีบ จ, ฉ, ข)
- นำกระดาษย่น ตัดแบบประกบกรวยด้านในดอก (กลีบ ค)



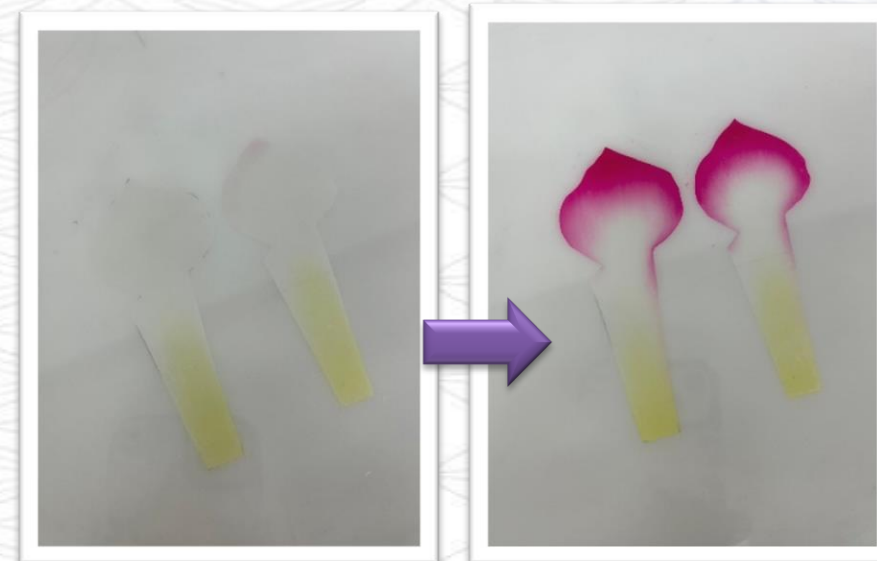
- **การผสมสี** นำสีย้อมเย็นมาผสมกับน้ำอุ่นและคนให้เข้ากัน



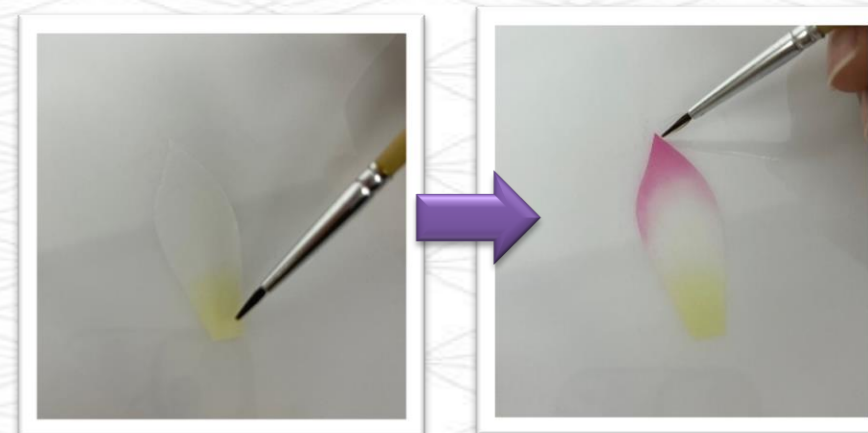
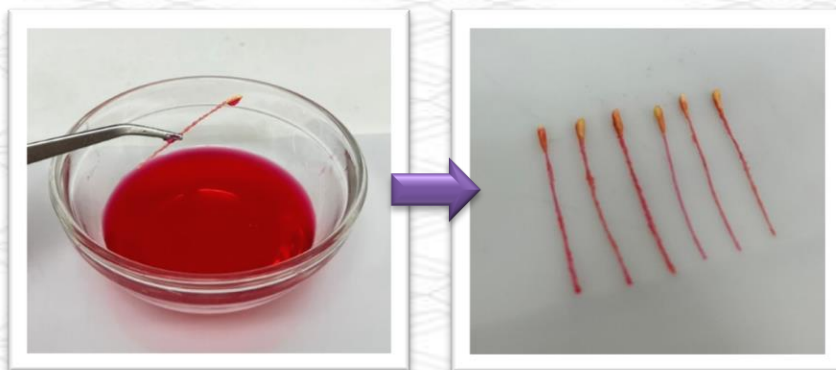
- สีชมพูแก่ = สีชมพู+สีแดง(น้อย)
- สีชมพูอ่อน = สีชมพู+น้ำ
- สีเขียวอ่อน = สีเหลือง+สีน้ำเงิน
- สีเหลือง = สีเหลือง+น้ำ



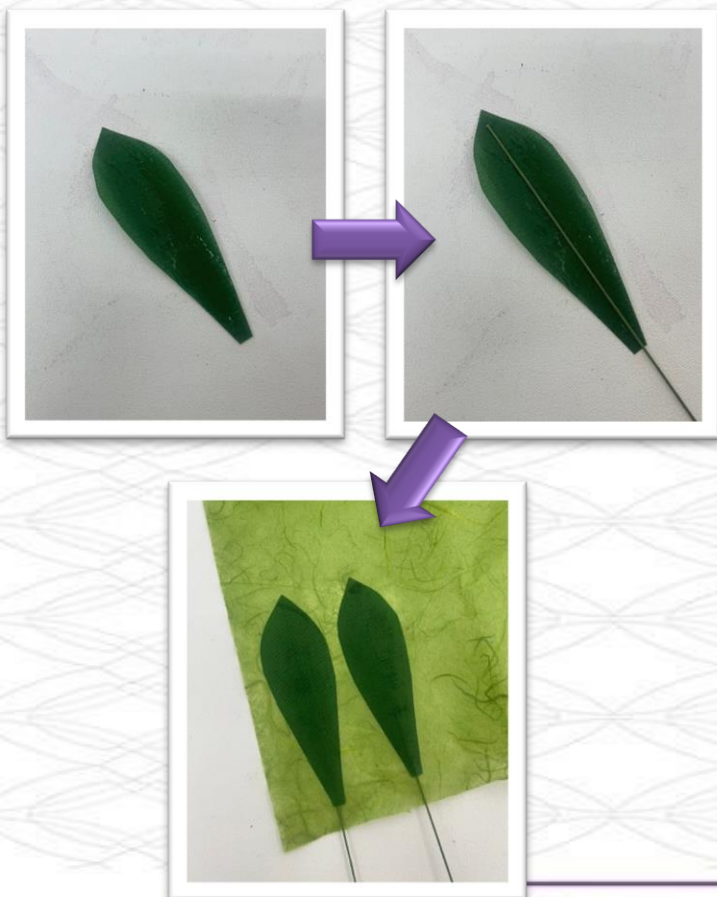
- **การระบายสี** นำกลีบดอกจุ่มลงในน้ำวางบนกระจก ชุบน้ำออกบ้าง ระบายสีชมพูอ่อนช่วงบนกลีบจนถึงกลางกลีบ แล้วจุ่มสีชมพูแก่ระบายที่ริมรอบกลีบทับอีกครั้ง ส่วนกรวยดอกระบายด้วยสีเหลืองที่ฝั่งโคนกรวยดอกประมาณ $\frac{3}{4}$ ส่วน
- กลีบดอกตูมเล็ก และตูมใหญ่ ระบายสีชมพูอ่อนตลอดกลีบ ริมกลีบครึ่งบนระบายทับด้วยสีชมพูแก่ ส่วนครึ่งล่างระบายสีเหลือง
- กลีบเลี้ยง ระบายสีเขียวอ่อนทั้งกลีบ รอให้สีหมาด ระบายทับด้วยสีชมพูแก่ที่ปลายกลีบ



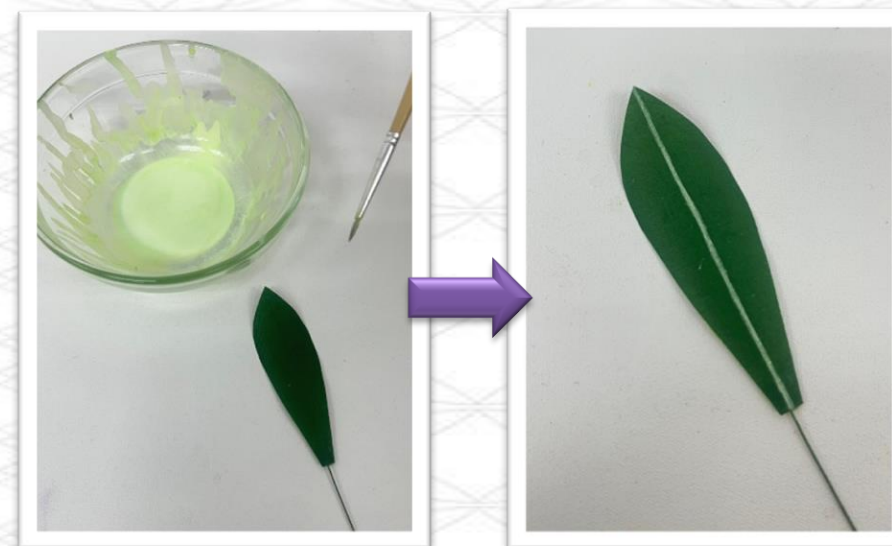
- นำเกสรสำเร็จมาจุ่มสีชมพูแก่ แล้วนำไปตากให้แห้ง



- **การเตรียมใบ** นำกลีบใบทั้ง 3 ขนาด มาตามลวดสีเขียวเบอร์ 24 และทากาวประกบติดกับกระดาษสาบางสีเขียว ตัดตามรูปแบบใบ



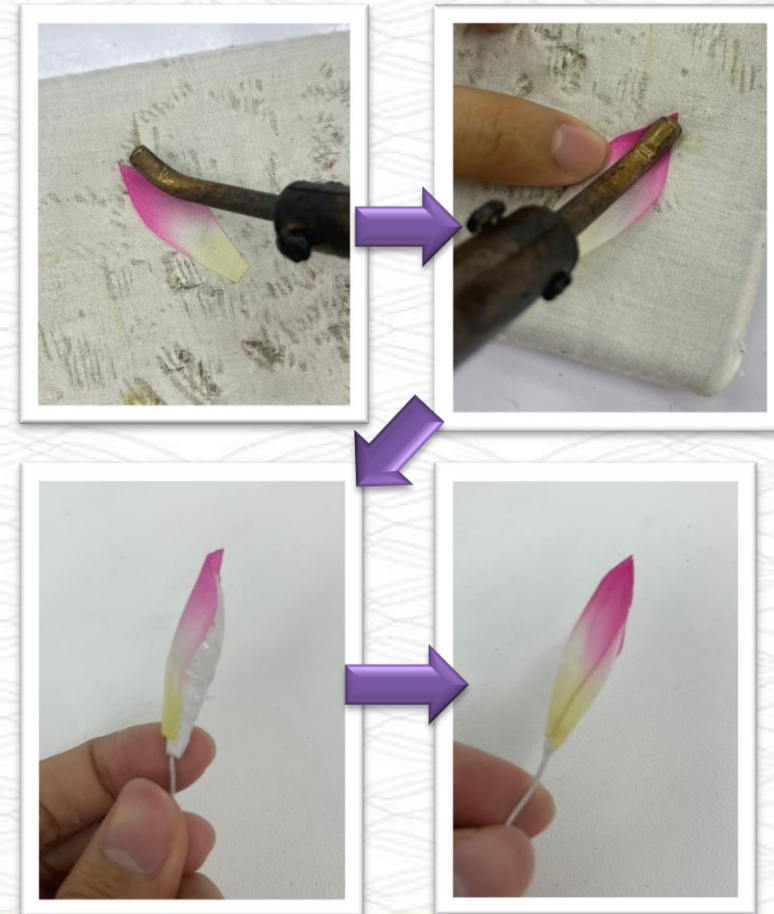
- นำสีอะครีลิค สีเขียวอ่อน (สีเขียว+ขาว) มาระบายตรงกลางเป็นเส้นกลางใบ ระบายจากโคนจนสุดปลายใบ



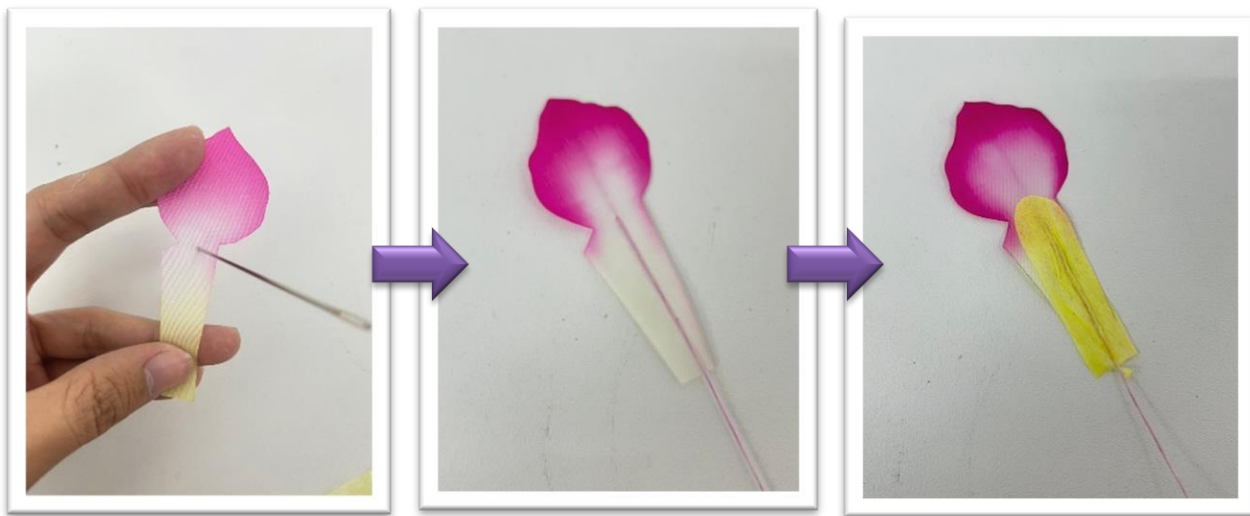
- **การรีดใบ** นำใบมารีดด้วยเครื่องรีดหัวใบมีด ตรงก้านใบจากโคนจรดปลายและรีดเส้นข้างใบทั้งสองฝั่งขนานกันและเฉลี่ยง 45 องศา



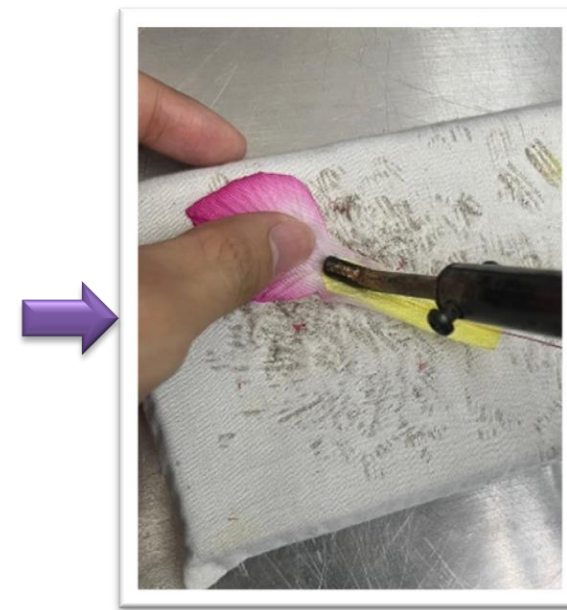
- **การทำดอกตูมเล็ก/ใหญ่** นำกลีบ ง, จ รีดด้วยเครื่องรีดหัว 2 ร่องให้เป็นอู้งทุกกลีบตามยาว ทากาวทอกับตุ้มสำลีให้แนบสนิท ดอกตูมเล็กหุ้ม 3 กลีบ ส่วนดอกตูมใหญ่ ใช้ 4 กลีบ เสริมโคนก้านให้หนาด้วยทิชชู และหุ้มรอบก้านด้วย กลีบเลี้ยงที่รีดปลาย



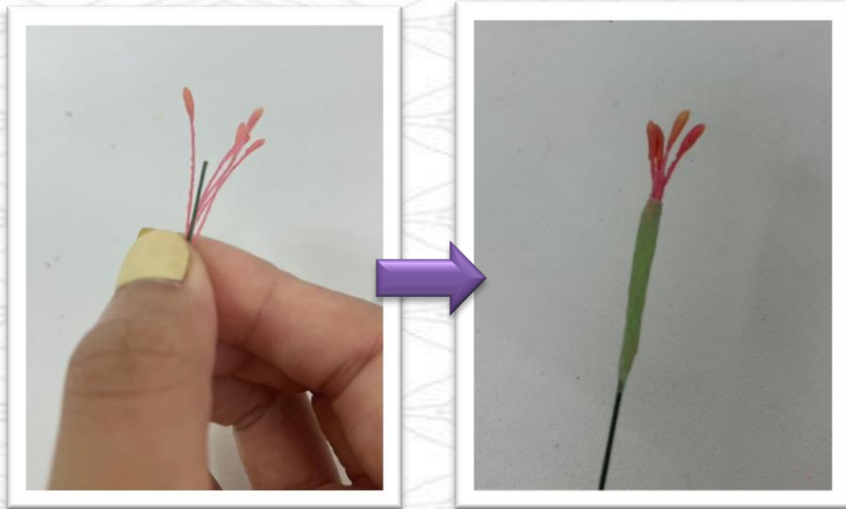
- การทำดอกบานเล็ก บานใหญ่ นำกลีบดอกที่ระบายสีเสร็จเรียบร้อยแล้ว มาเจาะรูที่โคนกลีบดอกด้วยเข็ม นำลวดเบอร์ 28 ที่ย้อมสีชมพูอ่อน ทากาวสอดลวดให้ปลายลวดอยู่ด้านหลังโคนลวดอยู่ด้านหน้ากลีบ และประกบกระดาษย่น (กลีบ ค) ทับลวดที่ด้านหน้ากลีบ ตามภาพ



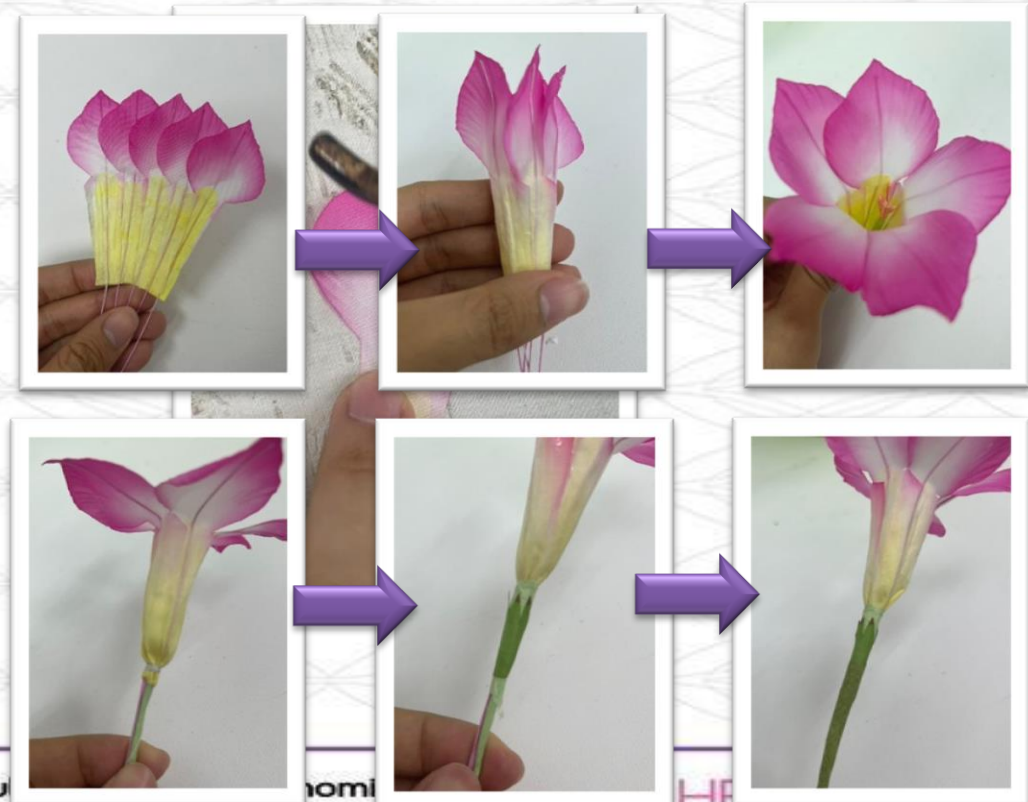
- นำกลีบดอก (กลีบ ก, ข) ริดกลีบด้วยเครื่องริดชนิด 2 ร่อง บริเวณริมกลีบฝั่งด้านหลัง ตรงบริเวณสีชมพูที่ปลายกลีบ ทแยงลงมาถึงโคนกลีบ จากนั้นพลิกกลีบริดตรงกรวยดอกฝั่งด้านหน้าให้งุ้มเข้าเล็กน้อย



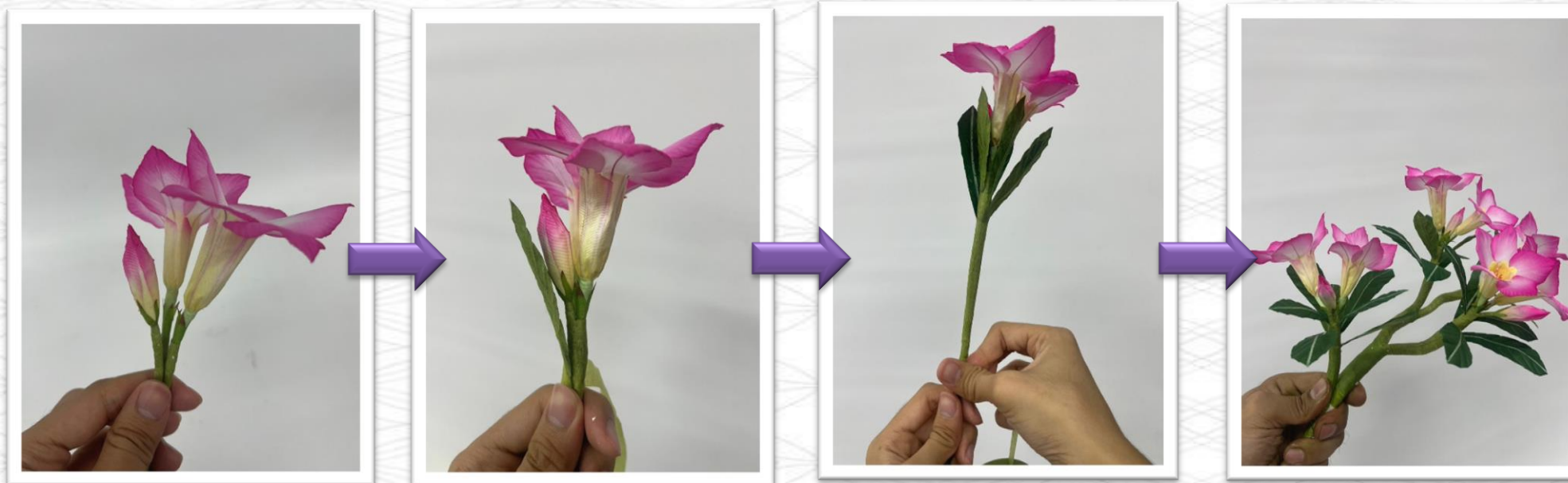
- **การทำเกสร** นำเกสรสำเร็จที่จุ่มสีแล้ว จำนวน 5 เส้น มามัดรวมกับลวดเบอร์ 24 พันด้วยฟลอร่าเทป



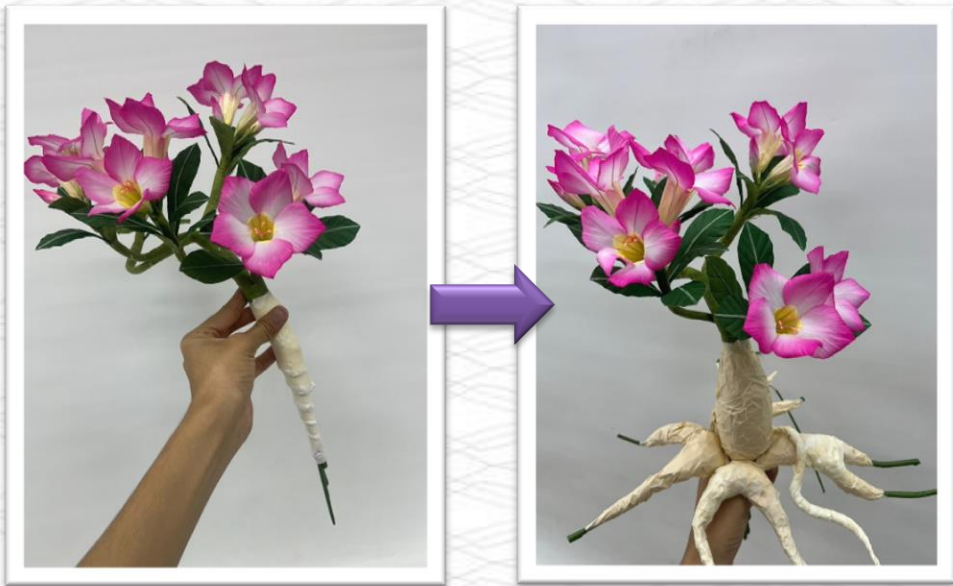
- **การเข้าดอก** นำกลีบทั้ง 5 กลีบ ทากาวส่วนที่ยื่นมาจากกรวยดอกให้ติดกันเป็นแพ แล้วทากาวกลีบที่ 1 มาประกบติดกับกลีบที่ 5 ใส่เกสรลงไป ในกรวยดอก โดยให้ปลายเกสรอยู่สูงระดับโคนกลีบ มัดด้วยที่โคนจัดให้เป็นทรงกรวย เสริมก้านด้วยทิวชู่ หุ้มรอบก้านด้วยกลีบเลี้ยง (ดอกบานใหญ่ และดอกบานเล็กทำแบบเดียวกัน)



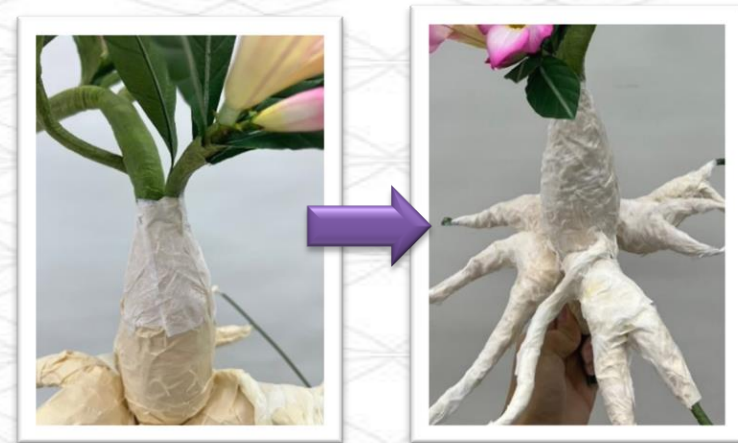
- **การเข้าช่อ** นำดอกบานใหญ่ ดอกบานเล็ก ดอกตูมใหญ่ และดอกตูมเล็ก มาแบ่งจำนวน รวบเป็นช่อเล็ก และช่อใหญ่ ประมาณ 5 ช่อ โดยที่ในแต่ละช่อคละขนาดของดอกให้มีดอกเล็ก-ใหญ่คละกัน
- พอครบจำนวนช่อย่อยได้ตามต้องการแล้ว พันแต่ละช่อด้วยฟลอร่าเทปลงมาประมาณ 1 นิ้ว ใส่ใบเป็นชั้น ๆ ละ 3 ใบ ใส่ขนาด ใบเล็ก กลาง ใหญ่ และนำแต่ละก้านมาเข้าเป็นช่อใหญ่



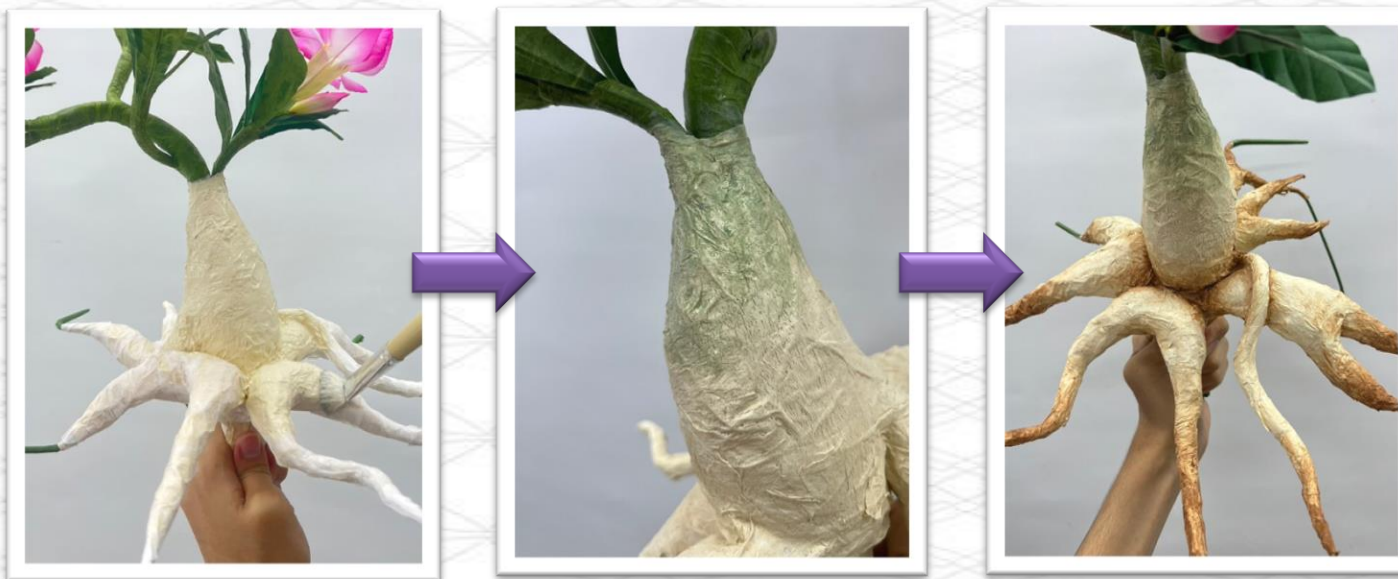
- **การประกอบลำต้น** นำช่อที่ประกอบช่อเสร็จเรียบร้อยแล้วมาพันทิชชู ส่วนลำต้นด้านล่างให้มีขนาดอวบใหญ่ขึ้น และนำลวดก้านมาพันทิชชูให้โคนอ้วนปลายแหลมเพื่อที่จะทำเป็นรากแขนง และพันปิดส่วนลำต้นด้วยกระดาษขาวเพื่อให้ลำต้นกระชับแน่น



- เมื่อได้ลำต้นแล้ว ทากาวที่ลำต้นบาง ๆ ปิดทับลำต้นด้วยกระดาษย่นขึ้น เล็ก ๆ ให้ทั่วลำต้นและราก ตากให้แห้งสนิท จากนั้นทากาวผสมน้ำเคลือบผิวอีกครั้ง พักไว้ให้แห้ง



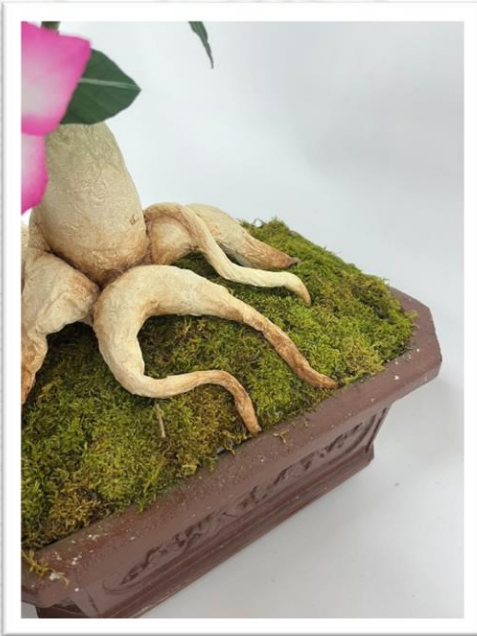
- ผสมสีอะคริลิก สีครีม(สีขาว+เหลือง)/ เขียว/ น้ำตาล
- นำสีครีมมาระบายให้ทั่วลำต้นและราก รอจนแห้ง ระบายสีเขียวตรงส่วนก้านสีเขียวต่อกับลำต้นให้มีความเหลืองสีเขียวและสีเนื้อ จากนั้นนำสีน้ำตาลระบายจากรากขึ้นมาตรงลำต้น และระบายเน้นสีน้ำตาล ตามซอกลำต้นเพื่อให้ดูเสมือนต้นชวนชมจริง



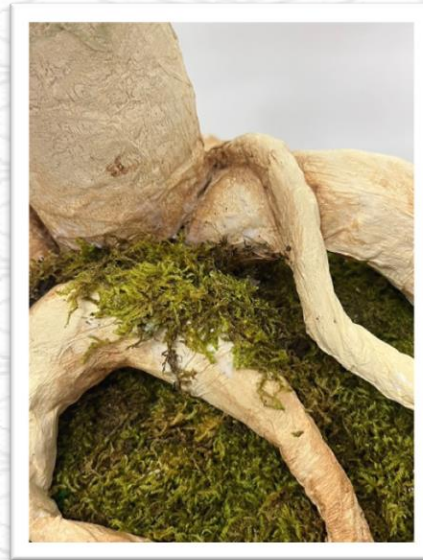
- นำโฟมบรรจุใส่กระถาง เกลาให้พูนเหมือนเนินดิน และเจาะรูไว้ จากนั้นตากาว และนำเอาหญ้าอมอสมาพนักให้เรียบทั่วโฟมทั้งหมด และเก็บริมขอบให้เรียบร้อย



- นำต้นชวนชมมาปักใส่ในกระถาง โดยนำปลายลวดเสียบเจาะเข้ากับโฟม



- นำหญ้าอมสมานีกรบริเวณลำต้นตรงรอยต่อให้เรียบร้อย



- นำหินกรวดมาตกแต่งและเก็บรายละเอียดชิ้นงานให้สวยงาม



