



พานพุ่มทรงพุ่มข้าวบิณฑ์



ผู้ถ่ายทอดองค์ความรู้

นายวีรศักดิ์ เอียดแก้ว
นางสาวศศิณา สุเสนา
นายพัฒนะ เนตรอนงค์
นายปัญญา มะอินทร์
นายณัฐพงศ์ คำยงค์

ผู้สอน อาจารย์ศักรินทร์ หงส์รัตนาวรกิจ

รายวิชาศิลปะการจัดพาน HE2043309 Art of Footed Tray Setting

วัสดุอุปกรณ์

ดอกบานไม่รู้โรยสีชมพู	ดอกกรัก	ดอกกล้วยไม้
ดอกพุด	ช่อดอกชบา	ใบตอง
ดอกเบญจมาศน้ำ	ลวด	ไม้แหลม
เข็มมาลัย	ด้ายมาลัย ด้ายเบอร์ 60	ไม้กลัด
ฟุ่มโฟมทรงฟุ่มข้าวบิณฑ์	มีดปลายแหลม	กรรไกร

การประดิษฐ์ตัวฟุ่ม



1 เฉือนดอกบานไม่รู้โรยสีชมพูให้ดอกมีขนาดเท่ากัน นำไม้กลัดเสียบดอกบานไม่รู้โรย



2 ปักดอกบานไม่รู้โรยเริ่มจากยอดฟุ่ม ปักดอกบานไม่รู้โรยเป็นชั้นๆ ในแต่ละชั้นจะเบียดดอกให้แน่น



3 ปักดอกบานไม่รู้โรยเป็นชั้นๆ จนถึงฐานล่างของฟุ่ม

การประดิษฐ์ยอดพุ่ม

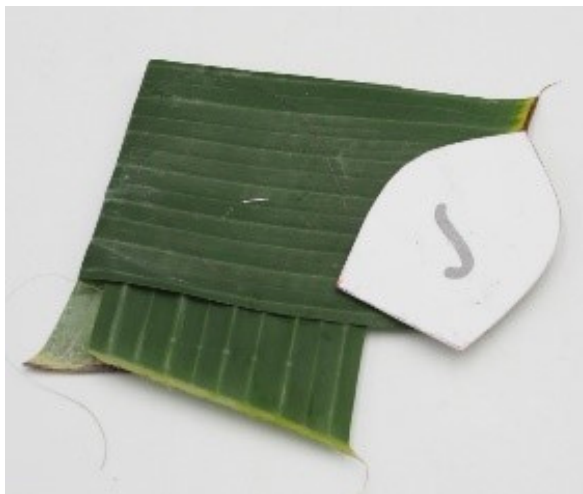


1. ฉีกดอกบานไม่รู้โรยให้มีพุ่มขนาดเล็ก เพื่อมาปักบนหุ่นโฟมเป็นยอดตุ่ม



2. กรองดอกบานไม่รู้โรยสีม่วงเป็นแฉ่งๆ ร้อยต่อจากมาลัยตุ่มยอด

การประดิษฐ์ส่วนตกแต่งพุ่ม



1. ฉีกใบตองกว้าง 4 นิ้ว นำใบตองวางสลับทางจำนวน 4 ชั้น เพื่อตัดแบบรูปกลีบบัว



2. ตัดแบบกลีบบัว จำนวน 8 กลีบ ตามลวดด้านใบระหว่าง ชั้นที่ 2 และ ชั้นที่ 3 ของกลีบบัว



3. การเย็บแบบ ฉีกใบตองกว้าง 0.5 นิ้ว ยาว 2.5 นิ้ว พับกลีบกุหลาบตามขอบแบบ กลีบบัว เย็บขอบด้านในกลีบบัวด้วยดอกพุด และเย็บแบบด้วยกลีบกล้วยไม้จันทน์



การประดิษฐ์แบบทัดหู

1. ฉีกใบตองกว้าง 3 นิ้ว นำใบตองวางสลับทางจำนวน 4 ชั้น เพื่อตัดแบบรูปวงกลม
2. ตัดแบบวงกลมเส้นผ่านศูนย์กลาง 3 นิ้ว จำนวน 1 ชั้น
3. เย็บขอบด้านนอกด้วยดอกพุด และเย็บในวงกลมด้วยกลีบกล้วยไม้จันทน์



การมัดดอกชำและร้อยอุบะพู่

1. มัดดอกชำกลีบกล้วยไม้จำนวน 11 ดอก



2. ร้อยอุบะพู่ 3 ชั้น

ชั้นที่ 1 จำนวน 1 สายดอกชำ 1 ดอก กลีบเลี้ยงดอกรัก ชั่วชบา ดอกรัก 6 ดอก

ชั้นที่ 2 จำนวน 4 สาย ดอกชำ 1 ดอก กลีบเลี้ยงดอกรัก ชั่วชบา ดอกรัก 5 ดอก

ชั้นที่ 3 จำนวน 6 สาย ดอกชำ 1 ดอก กลีบเลี้ยงดอกรัก ชั่วชบา ดอกรัก 4 ดอก

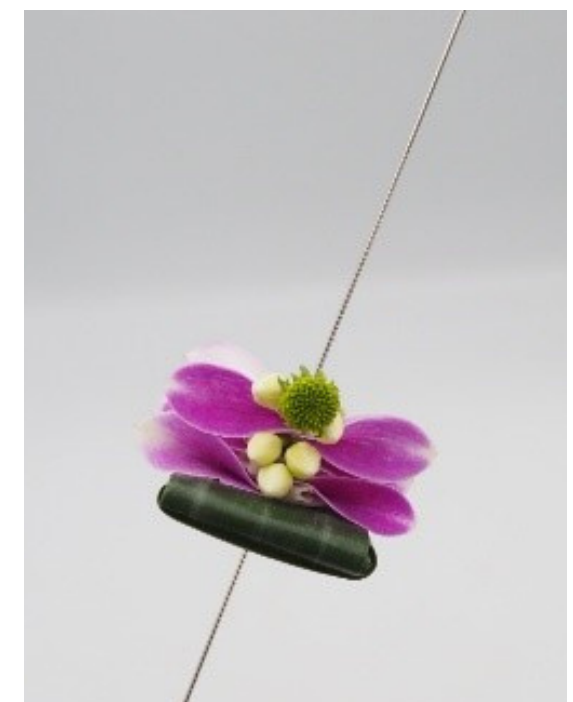
การร้อยมาลัย



กลีบดอกกล้วยไม้ 2 กลีบ ดอกพุด 1 ดอก
กลีบดอกกล้วยไม้ 2 กลีบ



กลีบดอกกล้วยไม้ 1 กลีบ ดอกพุด 2 ดอก
กลีบดอกกล้วยไม้ 1 กลีบ



กลีบดอกกล้วยไม้ 2 กลีบ ดอกพุด 1 ดอก
ดอกเบญจมาศน้ำ 1 ดอก ดอกพุด 1 ดอก
กลีบดอกกล้วยไม้ 2 กลีบ



กลีบดอกกล้วยไม้ 1 กลีบ ดอกพุด 1 ดอกเบญจมาศ
น้ำ 2 ดอก ดอกพุด 1 ดอก กลีบดอกกล้วยไม้ 1 กลีบ
และร้อยกลีบดอกกล้วยไม้ 2 กลีบ ดอกพุด 1 ดอก
ดอกเบญจมาศน้ำ 1 ดอก ดอกพุด 1 ดอก กลีบดอก
กล้วยไม้ 2 กลีบ



กลีบดอกกล้วยไม้ 1 กลีบ ดอกพุด 2 ดอก
กลีบดอกกล้วยไม้ 1 กลีบ



กลีบดอกกล้วยไม้ 2 กลีบ ดอกพุด 1 ดอก
กลีบดอกกล้วยไม้ 2 กลีบ



ร้อยมาลัยแบนลายสี่เหลี่ยมขนมเปียกปูน (ตราใหญ่) 30 ลาย ตามผังมาลัย

ผังมาลัยแบนลายสี่เหลี่ยมขนมเปียกปูน(ตราใหญ่)

7	■	□	■	□	□	■	□	□	■	□	■	□	■	□
6	□	■	□	□	■	□	■	□	□	■	□	■	□	■
5	■	□	■	□	■	□	■	□	■	□	■	□	■	□
4	□	■	□	■	□	■	□	■	□	■	□	■	□	■
3	■	□	■	□	■	□	■	□	■	□	■	□	■	□
2	□	■	□	□	■	□	■	□	□	■	□	■	□	■
1	■	□	■	□	□	■	□	□	■	□	□	■	□	■
	□	□	□	□	□	□	□	□	□	□	□	□	□	□

สัญลักษณ์

■	กลีบดอกกล้วยไม้
■	ดอกเบญจมาศน้ำ
■	ดอกพุด



การประกอบพานพุ่ม

1. นำใบตองตัดวงกลมปิดด้านบนของพาน



2. การประกอบตัวพุ่มกับพาน นำตัวพุ่มที่สำเร็จแล้วมาวางบนพานยึดติดกับพานให้แน่น จากนั้นนำแบบกลีบบัวมาเสียบระหว่างฐานของพุ่มกับพานโดยรอบจำนวน 8 กลีบ



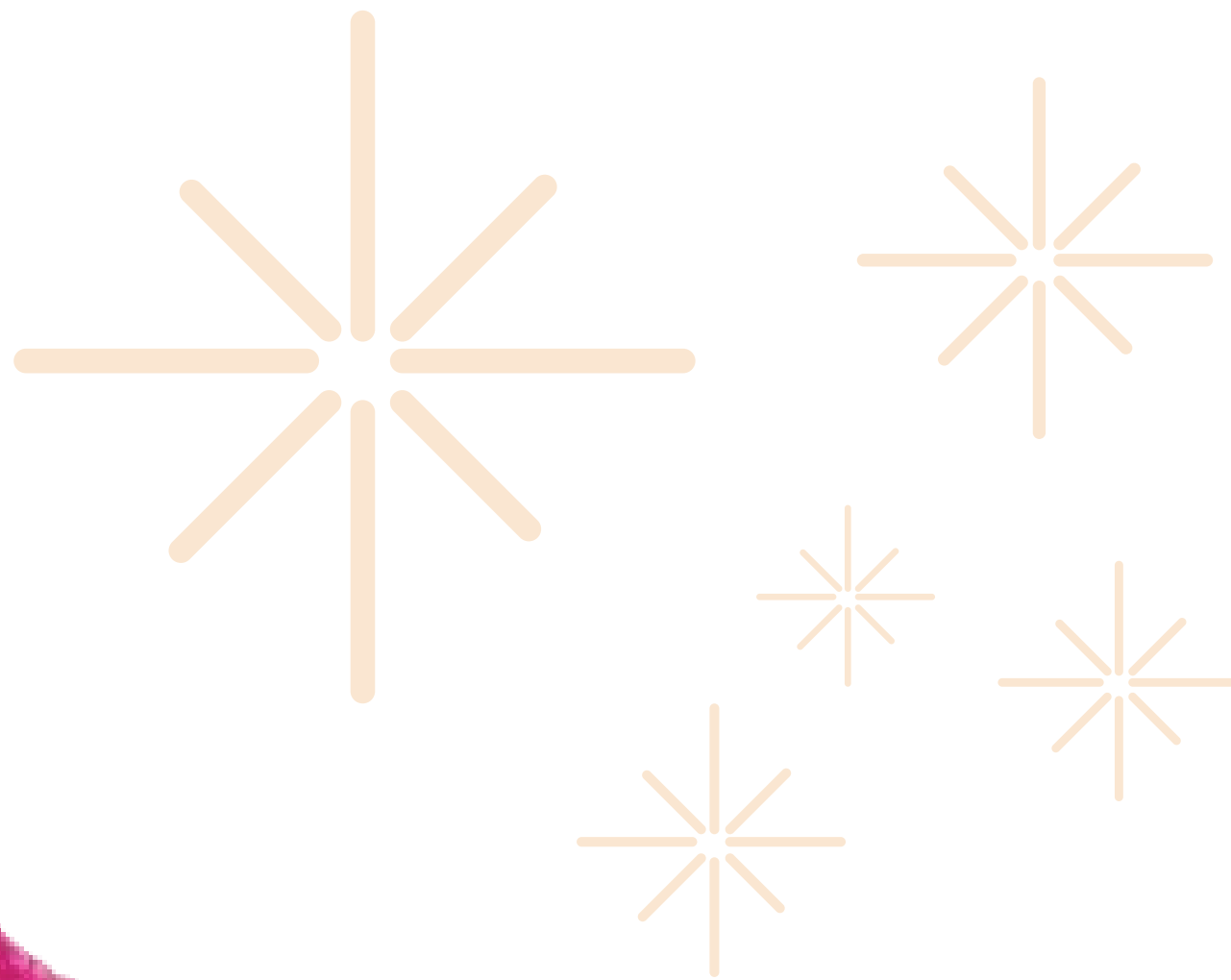
3. นำมาลัยแบนโอบคอดรอบพุ่มมัดปลายมาลัยให้แน่น



4. นำอุบะพุ่มมาผูกต่อกับมาลัยแบนให้แน่น



5. นำแบบตัดหมายึดติดมาลัยกับอุบะ เพื่อปกปิดรอยต่อของมาลัยกับอุบะ



6. นำยอดพุ่มบานไม่รู้โรยปักด้านบนของตัวพุ่ม
จัดวางให้สวยงาม